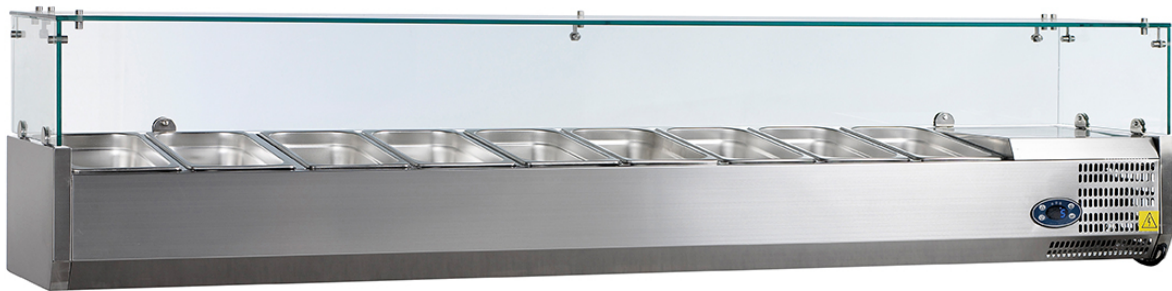


Bedienungsanweisung

COOL-LINE-Kühlaufsatz PA 14-200

[Art. 435142002]



D

Wichtige Sicherheitsvorschriften

1. Vor Inbetriebnahme des Gerätes machen Sie sich bitte mit der Gebrauchsanweisung insbesondere der Sicherheitsvorschriften vertraut.
2. Bei Zuwiderhandlung gegen diese oder fahrlässigem Gebrauch übernimmt der Anwender des Produktes die Haftung für eventuell dadurch entstehende Sach- sowie Personenschäden.
3. Im Falle einer Störung kontaktieren Sie bitte daher umgehend Ihren Fachhändler.
4. Platzieren Sie den Schrank an einem trockenen Standort.
5. Der Schrank darf nicht in der Nähe von Hitzeabstrahlenden Geräten platziert werden. Vermeiden Sie Standorte mit direktem Sonnenlicht.
6. Bitte denken Sie daran, dass alle elektrischen Geräte gefährlich sein können.
7. Bewahren Sie keine explosiven Stoffe wie z.B. chemische Verdünnungsmittel und Benzin in diesem Gerät auf.
8. Wir erklären, dass kein Asbest noch CFC im Aufbau verwendet worden ist.
9. Das Öl im Kompressor enthält nicht PWB.

Aufstellung

Der Schrank wird auf einer Holzpalette für sicheren Transport geliefert. Entfernen Sie diese und stellen Sie den Schrank in einer geraden/waagrechten Position auf.

Anschließen

Das Gerät hat eine Spannung von 230 V/50 Hz.

Der Stecker muss geerdet sein (Schuko).

Sollten Sie das Kabel ersetzen müssen, benutzen Sie unbedingt ein entsprechendes geerdetes Kabel.

Bitte beachten Sie, dass der Anschluss lediglich durch einen erfahrenen Elektriker erfolgen darf.

Wenn der Kabel beschädigt ist sollte es bei entweder der Hersteller oder ein Service Vertreter ersetzt werden um Gefahr zu vermeiden.

Einschalten

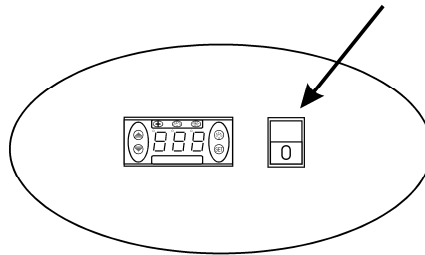
Es empfiehlt sich das Gerät vor Inbetriebnahme zu reinigen (Näheres unter „Reinigen“).

Wichtig!

Wenn der Schrank stehend geliefert ist, nehmen Sie 2 Stunden vor Einschalten.

Mit dem Anschließen ist das Gerät betriebsbereit, d.h. Netzstecker in Steckdose und der Schalter am Panel einschalten, siehe Fig. 1.9.

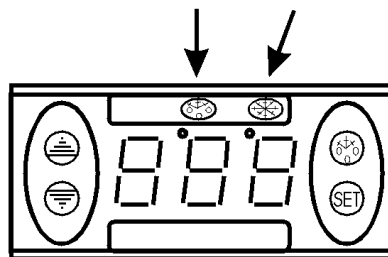
Fig. 1.9



Temperaturregelung

Der Regler ist im Kontrollpaneel plaziert, siehe Fig. 2.0.

Fig. 2.0
DP2 DP1



Der Regler ist voreingestellt für den Schrank und normalerweise es ist nicht notwendig die Einstellung zu regulieren.

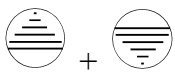
Bei Anschließen zeigt das Display die aktuelle Temperatur im Schrank.

Indikations LED's:

DP1: Lampe blinkt: zeigt an, dass ein Parameter geändert wird.
 Lampe eingeschaltet: zeigt an, dass der Kompressor aktiv ist.

DP2: Lampe eingeschaltet: zeigt an, dass die Abtauung aktiv ist.

Tastaturschloss:



Drücken Sie gleichzeitig auf diese Tasten für 5 Sekunden um die Tastatur zu verschliessen (Display zeigt „Pof“) oder um aufzuschliessen (Display zeigt 'Pon').

Eingestellt Temperatur gezeigt



Drücken Sie auf diesen Taster und Display zeigt die eingestellte Temperatur. Nochmal drücken um normale Temperatur zu zeigen

Neue Temperatur einstellen:



Drücken Sie auf diesen Taster und Display zeigt die eingestellte Temperatur.



Drücken Sie auf diesen Taster um die eingestellte Temperatur zu erhöhen.



Drücken Sie auf diesen Taster um die eingestellte Temperatur zu senken.



Drücken Sie auf diesen Taster um die neue Einstellung zu lagern. Display blinkt mit dem neuen Wert und geht zurück zu der normalen Funktion.

Änderung der Parameter:



Drücken Sie auf diese Taste für 5 Sekunden um Zugang der Parameterliste zu bekommen. Das Display zeigt die Parameternummer und nach 2 Sekunden den Wert.



Drücken Sie auf diese Taste um den Wert zu erhöhen.



Drücken Sie auf diese Taste um den Wert zu senken.



Drücken Sie auf diese Taste um die neue Einstellung zu lagern. Das Display blinkt mit dem neuen Wert und zeigt den nächsten Parameter.

Siehe Parameterübersicht vom Seite 47.

Störungsanzeigen:

PF1 Erscheint in Display: bedeutet das der Raumsensor defekt ist. Kundendienst heranziehen. Der Schrank versucht die eingestellte Temperatur bis Reparatur zu halten.

Reinigung und Pflege Ihres Gerätes

Der Schrank auf Steckdose ausschalten.

In regelmäßigen Zwischenräumen den Schrank reinigen mit mildem Geschirrspülmittel innen und außen. Alles mit einem Tuch gut trocken. Oberflächen außen mit Stahlöl erhalten.

Verwenden Sie keine säurehaltige Putz- und chemische Lösungsmittel, diese möchten Rostfraß auf die Edelstahlflächen und Innenkühlsystem verursachen.

Kondensator und das übrige Kompressorraum mit Staubsauger reinigen und eine steife Bürste.

Achten Sie darauf, dass kein Wasser im Kompressorraum und in die elektrischen Teile kommt, das Kurzschluss verursachen kann

Wartung und Kundendienst

Das Kühlsystem ist ein hermetisches geschlossenes System und fordert kein Besichtigung nur Reinigung.

Bei Ausfall der Kühlung prüfen Sie ob der Netzstecker richtig in der Stockdose ist und die Sicherung der Stockdose in Ordnung ist.

Wenn keine Ursachen vorliegen und Sie die Störung nicht selbst beseitigen konnten, wenden Sie sich bitte an die Kundendienststelle. Teilen Sie die Typenbezeichnung und Seriennummer mit. Diese Informationen finden Sie auf den Typenschild in Schrank an der rechten Seite oben.

Entsorgung

Wenn der Schrank ausgedient hat, muss die Entsorgung durch eine anständig umweltmäßige Wiese vorgenommen werden. Beachten Sie die Vorschriften für Entsorgung. Es gibt z.B. Spezialforderungen und Bedingungen zu beachten.





Important safety instructions

1. To obtain full use of the cabinet, we recommend reading this instruction manual.
2. It is the user's responsibility to operate the appliance in accordance with the instructions given.
3. Contact your dealer immediately in case of any malfunctions.
4. Place the cabinet in a dry and ventilated place.
5. Keep the cabinet away from strongly heat-emitting sources and do not expose it to direct sunlight.
6. Always keep in mind that all electrical devices are sources of potential danger.
7. Do not store inflammable material such as thinner, gasoline etc. in the cabinet.
8. We declare that no asbestos nor any CFC are used in the construction.
9. The oil in the compressor does not contain PCB.

Unpacking and installation

Remove the wooden pallet and the packing. External surfaces are supplied with a protection foil, which must be removed before installation

Electrical connecting

The cabinet operates on 230 V/50 Hz.

The wall socket should be easily accessible.

All earthing requirements stipulated by the local electricity authorities must be observed. The cabinet plug and wall socket should then give correct earthing. If in doubt, contact your local supplier or authorized electrician.

The flexible cord fitted to this appliance has three cores for use with a 3-pin 13-Amp or 3-pin 15-Amp plug. If a B.S. 1363 (13-Amp) fused plug is used, it should be fitted with a 13-Amp fuse.

The wires in this mains lead are coloured in accordance with the following code:
Green/Yellow: Earth, Blue: Neutral, Brown: Live.

The main electrical connections must be done by skilled electricians.

Start-up of the cabinet

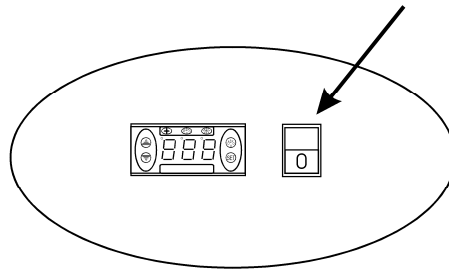
Before use, we recommend that the cabinet is cleaned, see the section on maintenance and cleaning.

Important !

If the cabinet has been vertically placed during transport, please wait 2 hours before starting up the cabinet.

Connect the cabinet to a socket and turn on the switch on the control panel, see fig. 1.9.

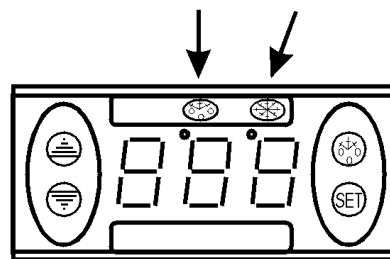
Fig. 1.9



Thermostat

The thermostat is placed in the control panel, see fig. 2.0.

Fig. 2.0
DP2 DP1



The thermostat has been pre-set and in most cases it is not necessary to adjust the settings.

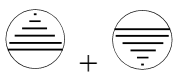
When turning on the cabinet the display will show the current temperature in the cabinet.

Indications LED's:

DP1: Flashing, indicates that a parameter is being changed
 Switched on, indicates that the compressor is activated

DP2: Switched on, indicates that defrosting is activated.

Keyboard lock:



To lock or unlock the keyboard, press these keys simultaneously for about 5 seconds (to lock the display reads 'Pof', to unlock the display reads 'Pon').

Display set temperature:



Press this key and the display will show the set temperature. Press the key again to return to normal reading

Set new temperature:



Press this key and the display shows the set temperature.



Press this key to increase the set temperature.



Press this key to lower the set temperature.



Press this key to save the new settings. The display will flash with the new value and will then return to normal reading.

Changing of parameters:



Press this key continuously for 5 seconds to access the list of parameters. The display will show the number of the parameter and after 2 seconds the value.



Press this key to increase the value.



Press this key to lower the value.



Press this key to save the new settings. The display will flash with the new value and will then return to normal reading.

See table of parameters from page 47.

Alarm codes:

PF1 Flashing in the display: indicates that the cabinet sensor is defective.

The cabinet will strive to keep the set temperature until it has been repaired.

Maintenance and cleaning

Switch the cooler off at the socket.

The cabinet must be periodically cleaned. Clean the external and internal surfaces of the cabinet with a light soap solution and subsequently wipe dry. External surfaces can be maintained using steel oil.

Do NOT use cleansers containing chlorine or other harsh cleansers, as these can damage the stainless steel surfaces and the internal cooling system.

Clean the condenser and the compressor compartment using a vacuum cleaner and a stiff brush.

Do NOT hose the compressor compartment with water as this can cause short circuits and damage on the electrical parts.

Service

The cooling system is a hermetically sealed system and does not require supervision, only cleaning.

If the cabinet fails to cool, check if the reason is a power cut.

If you cannot locate the reason to the failure of the cabinet, please contact your supplier. Please inform model and serial number of the cabinet. You can find this information on the rating label which is placed inside the cabinet in the top right hand side.

Disposal

Disposal of the cabinet must take place in an environmentally correct way. Please note existing regulation on disposal. There may be special requirements and conditions which must be observed.



XR20C/XR02C/REK31E**Coolers without defrost**

XR20C code	XR02 code	REK31 code	PARAMETER	
Set	Set	d1	Main Set point	4°C
Hy	Hy	d2	Differential (hysteresis)	2°C
LS	LS	d3	lower limit of main set point	-2°C
US	US	d4	Upper limit of main set point	10°C
AC	AC		Minimum time interval between the disactivation and successive activation on compressor	3min
		d5		180s
ALU	AU	d6	Max temperature alarm differential	50°C
ALd	Ad	d7	Maximum or minimum temperature alarm delay	99
IdF	Id	d8	Time interval between defrost cycle	6h
MdF	Md	d9	Max defrost cycle time	1min
dtE	dE		Defrost –end temperature	8°C
		d10		12°C
		d11	Time interval for supplementary defrost cycles	2min
dAd		d12	Real temperature display delay at defrost end	30 min
		d13	Compressor function during defrost	0
		d14	Dripping time	1min
Ot	Ot		Offset ?	0
		d19		-6°C
CF	CF		Unit of measure	°C
		d22		0
		d23	Compressor function during probe failure	2
COOn	Cy	d24	Compressor on-time during probe failure	10 min
COF	Cn	d25	Compressor off-time during by probe failure	10 min
		d27	Serial line address	0
ALL	AL	d38	Minimum temperature alarm differential	40°C
P2P	P2		Evaporator probe presence	N
OE	OE		Evaporator probe calibration	0
OdS	Od		Outputs delay at start up	2min
CCt			Continuous cycle duration	0
rES	rE		Resolution	dE
Lod	Ld		Probe displayed	P1
dFd	dF		Displaying during defrost	SEt
dAF			Defrost delay after fast freezing	0

Finanzen / Service
28307 Bremen
Thalendorststraße 15
Tel.+49 421 48557-0
Fax+49 421 488650
bremen@nordcap.de

Vertrieb Ost
12681 Berlin
Wolfener Straße 32/34, Haus K
Tel.+49 30 936684-0
Fax+49 30 936684-44
berlin@nordcap.de

Vertrieb West
40699 Erkrath
Max-Planck-Straße 30
Tel.+49 211 540054-0
Fax+49 211 540054-54
erkrath@nordcap.de

Vertrieb Nord
21079 Hamburg
Großmoorbogen 5
Tel.+49 40 766183-0
Fax+49 40 770799
hamburg@nordcap.de

Vertrieb Süd
55218 Ingelheim
Hermann-Bopp-Straße 4
Tel.+49 6132 7101-0
Fax+49 6132 7101-20
ingelheim@nordcap.de



www.nordcap.de